



Gebruiksplan Fonteinkerk Haarlem

Gemeente: GKV Haarlem
Betreft gebouw: Fonteinkerk
Versie: 2.0
Datum: 18 juni 2020

Wij volgen het Protocol erediensten en andere kerkelijke bijeenkomsten dat is gepubliceerd door de Christelijke Gereformeerde Kerken, Gereformeerde Kerken vrijgemaakt en de Nederlands Gereformeerde Kerken (zie www.steunpuntkerkenwerk.nl/coronaprotocol). Dit gebruiksplan is een uitwerking van dat protocol.

De regelgeving is aan sterke verandering onderhevig. Dit gebruiksplan wordt bijgesteld zodra hier aanleiding voor is.

1 Inhoud

2 Doel en functie van dit gebruiksplan	3
2.1 Doelstelling in het algemeen	3
2.2 Functies van dit gebruiksplan	3
2.3 Fasering	3
2.4 Algemene afspraken	3
3 Gebruik van het kerkgebouw	4
3.1 Gebruikers van de zalen en kerkdiensten op zondag en andere dagen	4
3.2 Gebruik kerkzalen	4
3.2.1 Plaatsing in de kerkzaal	4
3.2.2 Zalen: normale capaciteit en aangepaste capaciteit	5
4 Concrete uitwerking	6
4.1 Gerelateerd aan het gebouw	6
4.1.1 Routing	6
4.1.2 Gebruik van kerkplein en ontvangsthal	6
4.1.3 Garderobe	6
4.1.4 Fietsenstalling	6
4.1.5 Toiletgebruik	6
4.1.6 Reinigen en ventileren	6
4.2 Gerelateerd aan de samenkomst	7
4.2.1 Gebruik van de sacramenten	7
4.2.2 Zang en muziek	7
4.2.3 Collecteren	7
4.2.4 Koffiedrinken en ontmoeting	7
4.2.5 Kinderoppas en kinderwerk	7
4.3 Uitnodigingsbeleid	7
4.3.1 Algemeen	7
4.3.2 Ouderen en kwetsbare mensen	7
4.4 Taakomschrijvingen	8
4.4.1 Coördinatoren	8
4.4.2 Kerkenraad, diaconie en voorganger	8
4.4.3 Techniek	8
4.4.4 Muzikanten	8
4.5 Tijdschema	8
5 Besluitvorming en communicatie	9
5.1 Besluitvorming	9
5.2 Communicatie	9
6 Overige bijeenkomsten, vergaderingen en bezoekwerk	10
6.1 Overige bijeenkomsten en vergaderingen	10
6.2 Bezoekwerk	10

2 Doel en functie van dit gebruiksplan

2.1 Doelstelling in het algemeen

Met dit gebruiksplan willen we:

- bijdragen aan het terugdringen van de verspreiding van het coronavirus tot er een vaccin is, zodat de zorg het aankan. Als kerk willen we daarin onze verantwoordelijkheid nemen;
- bijdragen aan het beschermen van de meest kwetsbaren. We zien het maken van goed doordachte keuzes als een vorm van naastenliefde;
- volop kerk zijn vanuit ons (kerk)gebouw en vanuit onze huizen. We willen verbinding blijven zoeken met God, zijn Woord en met elkaar om toegerust in de wereld te staan.

2.2 Functies van dit gebruiksplan

1. We beschrijven hierin de inrichting, organisatie en procedures tijdens de zogenoemde controlefase van de coronacrisis;
2. De mensen die meewerken aan het voorbereiden en organiseren van samenkomsten zullen we op basis hiervan instrueren;
3. Op basis van dit plan zetten we de communicatie op naar alle betrokkenen binnen en buiten onze gemeente;
4. Dit plan is online te vinden op de website en op papier in ons kerkgebouw aanwezig. We zijn hiermee aanspreekbaar voor bijvoorbeeld de veiligheidsregio.

2.3 Fasering

- Vanaf 1 juni tot 1 juli 2020 mogen kerkdiensten met een maximum van 30 personen gehouden worden. We gebruiken deze periode als oefenperiode met kleine bijeenkomsten, anders dan kerkdiensten, waarin we evalueren en bijstellen;
- Vanaf 1 juli beginnen we met de kerkdiensten met een maximum van 70 personen in het gebouw.

2.4 Algemene afspraken

Wij vinden ontmoeting, gesprek en nabijheid belangrijk. Toch willen we in het kader van onze doelstelling:

- anderhalve meter afstand houden tussen mensen die niet tot hetzelfde huishouden behoren;
- mensen die ziek of verkouden zijn dringend verzoeken om thuis te blijven, samen met anderen uit hun huishouden;
- de samenkomsten zo inrichten dat we op het gebied van organisatie, routing en hygiëne voldoen aan de richtlijnen en voorschriften van de overheid / het RIVM en de vanuit het landelijk kerkverband aangereikte richtlijnen;
- op de hoogte blijven van ontwikkelingen en aanwijzingen. We leren, evalueren en stellen bij vanuit de praktijk. Dat betekent dat we dit gebruiksplan regelmatig actualiseren.

3 Gebruik van het kerkgebouw

3.1 Gebruikers van de zalen en kerkdiensten op zondag en andere dagen

Per zondag wordt één kerkdienst belegd. Ook worden kerkdiensten belegd op 1^e Kerstdag, Goede Vrijdag, Hemelvaartsdag, Biddag en Dankdag. Andere mogelijke samenkomsten zijn trouwdiensten en begrafenisbijeenkomsten. De aanvangstijd van de zondagse kerkdienst is 10.00 uur.

3.2 Gebruik kerkzalen

De volgende zalen worden voor de kerkdiensten gebruikt:

- Kerkzaal inclusief keuken
- Balkon, uitsluitend ten behoeve van bediening beamer en geluid

Andere zalen:

- Blauwe zaal; deze werd voorheen zondags voor de KingsKids gebruikt. Voorlopig kan dit nog niet worden georganiseerd in de Fonteinkerk. Wel kan deze zaal gebruikt worden voor andere bijeenkomsten, op andere tijden dan kerkdiensten, met toepassing van de 1,5 m maatregel.
- Gele zaal; deze werd voorheen als crèche gebruikt. Voorlopig kan dit nog niet worden georganiseerd in de Fonteinkerk. Deze zaal kan wel gebruikt worden voor andere bijeenkomsten, op andere tijden dan kerkdiensten, met toepassing van de 1,5 m maatregel.
- Consistorie; deze wordt voorlopig alleen gebruikt als werkkamer door de predikant.

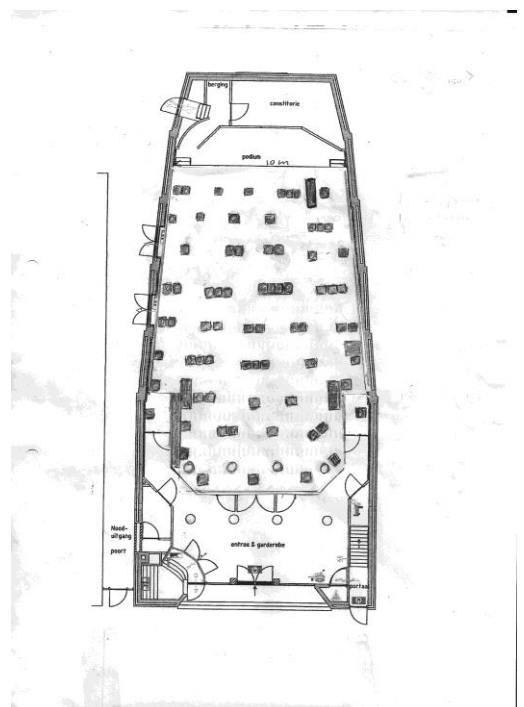
De afstand tussen de bezoekers van de kerkdienst bedraagt minimaal 1,5 meter, behalve in het geval van personen uit hetzelfde huishouden, waarvan de leden naast elkaar mogen zitten.

Totaal is er plaats voor 70 personen inclusief predikant, 1 musicus, koster en degene die beamer en geluid bedient.

3.2.1 Plaatsing in de kerkzaal

In bijgaand stoelplan is weergegeven hoe de kerkzaal is ingericht voor een kerkdienst met maximaal 70 personen.

- In principe worden 65 personen uitgenodigd, zodat er ruimte is voor onverwachte gasten.
- Kerkgangers zijn minimaal een kwartier van tevoren aanwezig.
- Bezoekers worden door een gastheer/gastvrouw naar hun plaats geleid, te beginnen vóór in de kerk. Voor de ambtsdragers en musicus worden stoelen gereserveerd.
- Predikant en ambtsdragers dienen vroeg aanwezig te zijn zodat zij alvast voorin de kerk plaats kunnen nemen.



- Een afstand van 1,5 m wordt overal gehandhaafd.
- Huisgenoten mogen bij elkaar zitten; grotere gezinnen kunnen verdeeld worden over enkele groepen stoelen.

3.2.2 Zalen: normale capaciteit en aangepaste capaciteit

Zaal	Normaal gebruik	Aangepast gebruik per 1 juni 2020	Aangepast gebruik per 1 juli 2020
Kerkzaal, keuken en balkon	Kerkdiensten en gemeente-vergaderingen; 185 zitplaatsen. Keuken voor kleine bijeenkomsten door de week.	Nog geen kerkdiensten. Kerkzaal kan gebruikt worden voor andere bijeenkomsten (minder dan 30 personen).	Kerkdiensten; 70 zitplaatsen. Balkon uitsluitend voor bediening beamer en geluid. Keuken wordt d.m.v. geopende schuifwand verbonden met kerkzaal. Deze wordt ook gebruikt voor kleine bijeenkomsten door de week.
Consistorie	Kerkenraad vóór de dienst. Werkkamer van de predikant.	Werkkamer van de predikant.	Werkkamer van de predikant.
Blauwe zaal	Kindernevendienst (KingsKids) voor 20 kinderen en 2 leiders. Daarbuiten gebruik voor vergaderingen.	De zaal kan gebruikt worden voor kleine bijeenkomsten.	Afgesloten tijdens kerkdienst. Daarbuiten gebruik voor vergaderingen.
Gele zaal	Crèche voor 15 kinderen en 2 leiders. Daarbuiten gebruik voor vergaderingen.	De zaal kan gebruikt worden voor kleine bijeenkomsten.	Afgesloten tijdens kerkdienst. Daarbuiten gebruik voor vergaderingen.

4 Concrete uitwerking

4.1 Gerelateerd aan het gebouw

4.1.1 Routing

- Aan kerkbezoekers wordt gevraagd of ze gezond zijn, zowel bij de aanmelding vooraf als bij de binnenkomst. Bij de ingang wordt met een aanplakbiljet aandacht gevraagd voor de gezondheid van de mensen.
- De bezoekers komen binnen door de voordeur en worden naar de kerkzaal begeleid. Zie illustratie.

Binnenkomst van kerk en kerkzaal

- De deuren zijn geopend, zodat mensen geen deurklinken of klapdeuren hoeven aan te raken.
- Op de tafels in de hal staan flesjes met desinfecterend middel.
- De garderobe wordt niet gebruikt.
- De kerkgangers krijgen hun plek toegewezen door het welkomststeam. De zaal wordt gevuld beginnend voorin de kerk.

Verlaten van de kerk

- Bij het verlaten geldt "last in – first out"
- Iedereen wordt verzocht om niet buiten met elkaar te blijven praten.

4.1.2 Gebruik van kerkplein en ontvangsthal

Kerkgangers blijven niet buiten in groepen staan vooraf en na de dienst. Men houdt anderhalve meter afstand.

4.1.3 Garderobe

De garderobe wordt niet gebruikt; de kerkgangers nemen hun jassen mee de kerkzaal in.

4.1.4 Fietsenstalling

De fietsenstalling wordt niet gebruikt; fietsen dienen op de daarvoor bestemde plaatsen in de buurt van de kerk te worden gestald.

4.1.5 Toiletgebruik

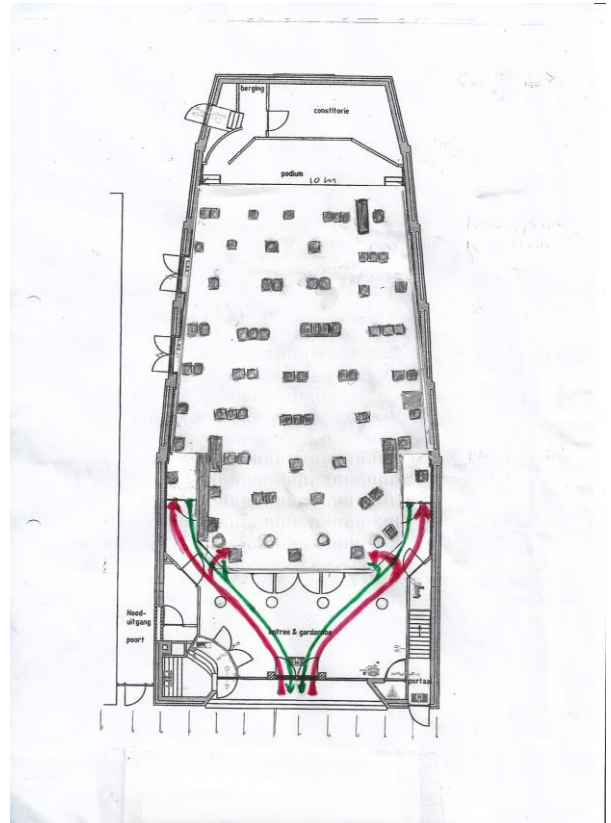
Bij voorkeur wordt geen gebruik gemaakt van het toilet; als het echt nodig is kan het toilet in de hal worden gebruikt. Handen wassen en afdrogen met de papieren handdoekjes. Het toilet wordt na de kerkdienst ontsmet.

4.1.6 Reinigen en ventileren

Na de kerkdienst worden meubels, microfoon, lessenaar en dergelijke ontsmet met alcoholhoudend sproeimiddel.

Algemene richtlijnen voor alle bezoekers:

- geen handen schudden;



- regelmatig de handen wassen en/of gebruik maken van desinfecterende handgel met minimaal 70% alcohol;
- materialen (zoals telefoon) niet delen met anderen;
- indien het weer het toelaat worden deuren opengezet, zodat de lucht wordt ververst.

4.2 Gerelateerd aan de samenkomst

4.2.1 Gebruik van de sacramenten

Avondmaal

Avondmaal wordt vooralsnog niet gevierd.

Doop

In principe kan de doop worden bediend. Predikant en ouders met kind dienen in principe de 1,5 m afstand te bewaren. Tijdens de doopplechtigheid zelf in ieder geval een zo groot mogelijke afstand bewaren.

4.2.2 Zang en muziek

Gemeentezang is niet mogelijk. Eventueel kunnen één of meer zangers op het podium de liederen zingen, begeleid door de piano voorin de kerk of het orgel. Een afstand van drie meter moet worden aangehouden door de zangers. Lieder kunnen ook met bijvoorbeeld YouTube ten gehore worden gebracht.

4.2.3 Collecteren

Collecteren wordt gedaan met de collecte-app Givt. Ook worden bij de uitgang collecteschalen geplaatst. Kerkgangers mogen niet stilstaan bij de collecteschalen, maar moeten direct doorlopen na geven van de collecte. Geldtellen wordt minimaal een dag na de kerkdienst uitgevoerd.

4.2.4 Koffiedrinken en ontmoeting

Koffiedrinken na de dienst wordt niet gedaan.

4.2.5 Kinderoppas en kinderwerk

Voorlopig is er in de Fonteinkerk geen plaats voor crèche en KingsKids. Kinderen kunnen natuurlijk gewoon de kerkdienst bijwonen.

4.3 Uitnodigingsbeleid

4.3.1 Algemeen

Gemeentelieden en vaste gasten kunnen zich tot vrijdagavond 20.00 uur opgeven bij de koster, koster@fonteinkerkhaarlem.nl, tel. 06-36316653, voor deelname aan de eerstvolgende kerkdienst. Bij de aanmelding wordt aangegeven dat ze geen koorts hebben of verkouden zijn of in het algemeen gezond zijn. Zo nee, dan kan men de dienst niet bijwonen. Er wordt wel op gelet dat iedereen aan de beurt komt. Maximaal kunnen zich 65 mensen opgeven om nog wat ruimte voor onverwachte gasten over te houden.

4.3.2 Ouderen en kwetsbare mensen

- Kerkgangers die bij de risicogroep behoren, zoals ouderen en kwetsbaren, zijn in principe welkom, als zij die verantwoording zelf nemen.

- Voorsnog is het niet mogelijk om gemeenteleden, anders dan eigen gezinsleden, met de auto te halen en te brengen voor de erediensten.

4.4 Taakomschrijvingen

4.4.1 Coördinatoren

Voor iedere eredienst worden coördinatoren uit het welkomstteam aangesteld. Zij ontvangen kerkgangers en wijzen ze hun plek. Ze zien verder toe op de getroffen maatregelen. De coördinatoren dragen een welkomstbadge.

4.4.2 Kerkenraad, diaconie en voorganger

- Aangegeven wordt wie er aanwezig zijn namens de kerkenraad.
- Geen handdruk geven maar bijvoorbeeld een hoofdknik.

4.4.3 Techniek

- Ambtsdragers en kerkleden zien er op toe dat men op anderhalve meter afstand blijft.
- Bij binnenkomst wordt handgel gebruikt.
- Aan het eind van de samenkomst worden meubels en apparatuur door de koster en techniek team ontsmet, zoals mengpaneel, microfoons en standaards, piano-en orgeltoetsen en -registers, bijbel op preekstoel, PC, enz.

4.4.4 Muzikanten

Zanger of zangers staat op podium en houdt minimaal 3 meter afstand. Begeleiding door pianist voorin de kerk of organist op het balkon.

4.5 Tijdschema

Wanneer	Wat	Wie
	Zaterdag	
Overdag	Toiletten en deurklinken reinigen	Koster
	Ontsmettingsmiddelen aanvullen	Koster
	Zondag	
Zondag 9:00 u	Deuren van het gebouw open Ventileren	Koster
9:15 u	Gastheren/vrouwen aanwezig Posters ophangen	Gastheren/vrouwen
9:15 u	Techniek aanwezig	
9:15 u	Muziekteam aanwezig	
10:00 u	Aanvang dienst	
11:00 u	Afsluiting dienst	
Na de dienst	Ventileren	Koster
	Reinigen stoelen, tafels, toiletten, deurklinken	Koster
	Reinigen mengtafel, microfoons, PC, piano, orgel	Techniek team
	Zaal afsluiten	Koster

5 Besluitvorming en communicatie

5.1 Besluitvorming

Dit gebruiksplan wordt door de kerkenraad vastgesteld.

5.2 Communicatie

Het gebruiksplan wordt op de Facebook pagina en op de website van de Fonteinkerk geplaatst. Ook liggen er enkele exemplaren in de hal. In de Fonteinmail wordt dit vermeld, evenals de volgende samenvatting:

- Handgel gebruiken bij binnenkomst.
- Anderhalve meter afstand tussen kerkgangers.
- Huisgenoten mogen in principe bij elkaar zitten.
- Volg de aangewezen looproutes.
- Gemeentezang is vooralsnog niet toegestaan.
- Volg de aanwijzingen op van de coördinatoren.
- Geen ontmoeting en consumptie na afloop.
- Het bezoek aan het toilet in de kerk tot een minimum beperken.

Deze samenvatting wordt ook op A4-tjes vermeld, die op diverse plaatsen in de kerk liggen of hangen.

6 Overige bijeenkomsten, vergaderingen en bezoekwerk

6.1 Overige bijeenkomsten en vergaderingen

Hoewel het er naar uitziet dat binnenkort weer meer activiteiten mogelijk zijn, is het goed om per activiteit na te gaan of het handig is die (al) te plannen.

Daarom geldt bij alle activiteiten het volgende:

- Kunnen we de bijeenkomst uitstellen? Zo ja: dan kiezen we voor uitstellen.
- Is het mogelijk digitaal te vergaderen? Zo ja: dan kiezen we voor digitaal.
- Zijn er toch zwaarwegende redenen elkaar fysiek te ontmoeten? Dan vergaderen we in een ruimte waar we de regels kunnen naleven. We richten de zaal zo in, dat deelnemers op tenminste anderhalve meter afstand van elkaar kunnen plaatsnemen. Er worden geen consumpties gebruikt.

6.2 Bezoekwerk

Bij ambtelijk bezoek dient de 1,5 m regel te worden aangehouden.